

Analisi delle fonti per i dati sui prezzi e sul mercato delle patate

BMTI SCpA, in collaborazione con la Camera di Commercio dell'Aquila, ha realizzato un'analisi delle fonti sul mercato e sui prezzi delle patate. Di seguito si illustra il risultato di tale analisi¹ in cui vengono riportate le fonti ed i riferimenti relativi al mercato delle patate in relazione a:

- A. Prezzi all'ingrosso
- B. Prezzi al consumo
- C. Superfici e produzioni
- D. Commercio con l'estero
- E. Mercato internazionale
- F. Siti internet che forniscono notizie aggiornate ed informazioni utili sul mercato delle patate

A) PREZZI ALL'INGROSSO

1) Listini prezzi camerati

La formazione dei prezzi all'ingrosso da sempre ha rappresentato un ambito di osservazione specifico da parte del sistema camerale. Ogni settimana, in un ampio numero di Camere di Commercio, una Commissione appositamente insediata si cura di accertare i prezzi ai quali sono stati scambiati sul mercato locale i vari prodotti agricoli ed agroalimentari. Con un meccanismo di contraddittorio fra acquirenti e venditori, la Commissione individua la forchetta dei prezzi entro la quale si vanno perfezionando le contrattazioni nell'arco della settimana o del mese di riferimento.

L'accertamento dei prezzi all'ingrosso (relativi, cioè, alle transazioni tra imprese) è una funzione "storica" istituzionale attribuita alle Camere di Commercio, che trova conferma della propria utilità, quale indiretto strumento della "regolazione del mercato", nella legge 580 del 29 dicembre 1993. Un mercato equo ed efficiente è, infatti, contraddistinto da ampiezza e trasparenza delle informazioni relative a domanda ed offerta, ed il prezzo ne è la loro rappresentazione di sintesi più significativa. Rilevante è la funzione di "informazione economica" di tali listini. Un mercato informato tende a divenire trasparente e un mercato trasparente è un mercato in parte regolato. Va inoltre ricordato l'esplicito riferimento dell'art. 1474 del Codice Civile ai "locali listini" per desumere il prezzo delle merci in caso di "mancanza di determinazione espressa" del prezzo stesso.

Da un ampio numero di piazze giunge quindi questa importante informazione, che riflette le specificità locali in termini di equilibri di mercato, di declaratorie contrattuali utilizzate, di titolo qualitativo maggiormente commercializzato.

¹ Tutti i dati e le informazioni presenti all'interno del presente documento sono i dati disponibili al 31 luglio 2010

A tale proposito per una descrizione dettagliata dei dati relativi ai prezzi all'ingrosso delle patate pubblicati nei listini delle Camere di Commercio e delle Borse Merci nazionali si rinvia alla "Relazione sulla creazione della banca-dati sui prezzi delle patate e verifica delle possibilità di armonizzazione" alle pagine 9,10,11,12.

I listini prezzi camerali sono disponibili sul sito internet di ogni singola Camera di Commercio che pubblica il listino dei prezzi provinciali. Sul sito <http://www.camcom.gov.it/> sono disponibili i collegamenti a tutti i siti internet delle Camere di Commercio nazionali.

2)Prezzi dei prodotti ortofrutticoli all'ingrosso nei mercati agro-alimentari

L'**Osservatorio Prezzi** (<http://www.osservaprezzi.it/>) è un servizio di informazione, trasparenza e orientamento ai consumatori realizzato dal Ministero dello Sviluppo Economico (MSE), in collaborazione con le Amministrazioni dello Stato, centrali e periferiche, con l'Istat, l'Unioncamere, le Associazioni dei Consumatori, le parti sociali e con l'IPI pubblica le quotazioni dei prezzi all'ingrosso dei prodotti ortofrutticoli fornite da INFOMERCATI, il Consorzio obbligatorio per la realizzazione e la gestione del sistema informatico dei mercati agro-alimentari all'ingrosso.

Il Consorzio rileva, in ognuno dei 15 mercati che partecipano al monitoraggio dei prezzi², con cadenza settimanale e nella giornata di lunedì, le quotazioni medie all'ingrosso relative ai prezzi di un paniere di 70 beni ortofrutticoli, variabile nel corso dell'anno per effetto della stagionalità, che influenza la produzione di frutta ed ortaggi. Partendo da tale rilevazione, ogni settimana l'Osservatorio Prezzi fornisce le seguenti elaborazioni:

- ✓ Lista riepilogativa dei prezzi di listino nei 15 mercati ortofrutticoli italiani all'ingrosso: una tabella con le quotazioni all'ingrosso dei 70 prodotti.
- ✓ Prezzo all'ingrosso di alcuni beni ortofrutticoli nei 15 mercati italiani: una tabella che permette per un ristretto insieme di prodotti il confronto tra i prezzi della settimana corrente, con quelli della settimana precedente e quelli registrati nella stessa settimana dell'anno precedente.
- ✓ I prezzi all'ingrosso dei prodotti ortofrutticoli nei 15 mercati italiani: una visualizzazione grafica dinamica delle quotazioni della settimana corrente nei diversi mercati per un ristretto insieme di prodotti.

Le quotazioni delle patate fanno riferimento al prodotto patate con le seguenti caratteristiche:

- ✓ Patate, varietà polpa gialla, calibro 40-60, confezione alla rinfusa

B) I PREZZI AL CONSUMO

1) Prezzi al consumo provinciali

I prezzi provinciali al consumo dei prodotti ortofrutticoli, tra cui quelli delle patate, vengono diffusi attraverso L'**Osservatorio Prezzi** (<http://www.osservaprezzi.it/>) un servizio di informazione, trasparenza e

² I mercati che hanno aderito sono: Verona, Padova, Milano, Fondi (Prov. LT), Bologna, Firenze, Torino, Paganini (Prov. SA), Bergamo, Pescara, Napoli, Vittoria (Prov. RG), Roma, Rimini e Genova.

orientamento ai consumatori realizzato dal Ministero dello Sviluppo Economico (MSE), in collaborazione con le Amministrazioni dello Stato, centrali e periferiche, con l'Istat, l'Unioncamere, le Associazioni dei Consumatori, le parti sociali e con l'IPI.

Sul sito dell'Osservatorio Prezzi vengono mensilmente diffusi i prezzi medi, minimi e massimi rilevati dagli Uffici comunali di statistica nell'ambito della rilevazione mensile dei prezzi al consumo coordinata dall'Istat³.

Attualmente sono disponibili, per 60⁴ Comuni capoluogo di provincia, le informazioni riferite a 102 prodotti (di cui 27 prodotti ortofrutticoli per i quali le informazioni sono disponibili per numerose varietà), che sono stati classificati in 4 tipologie: ortofrutta, alimentari, cura della casa e della persona, servizi. Per ognuna delle suddette tipologie è possibile selezionare il capoluogo di provincia e visualizzare i dati relativi all'ultimo mese disponibile.

2) Indici nazionali dei prezzi al consumo per l'intera collettività

L'Istat pubblica mensilmente l'aggiornamento dei numeri indici nazionale dei prezzi al consumo dei beni e servizi per l'intera collettività (indici NIC) disponibile all'indirizzo: <http://www.istat.it/prezzi/precon/dati/>

All'interno del paniere dei prezzi rilevati per la costruzione dell'indice NIC nell'aggregato **prodotti alimentari** troviamo la seguente voce di prodotto

- ✓ Patate (codice: 0101070102)

all'interno dell'aggregato superiore: Ortaggi (codice 010107)

C) SUPERFICI E PRODUZIONI

Per un'appropriata comprensione delle dinamiche di mercato è importante conoscere, analizzare e monitorare l'intero comparto produttivo.

L'Istat pubblica annualmente sul sistema informativo per la diffusione delle statistiche su agricoltura e zootecnia (link: <http://agri.istat.it/>) i dati relativi alla coltivazione delle piante da tubero al fine di fornire un ordine di grandezza attendibile sulle superfici impegnate e sulle produzioni della coltura a livello provinciale, regionale e nazionale. Nella rilevazione dei dati relativi al comparto piante da tubero i dati sono disponibili in forma disaggregata per:

- ✓ Patata primaticcia

³ La rilevazione dei prezzi al consumo viene effettuata in modo tale che i rilevatori registrino mensilmente il prezzo del prodotto o anche "referenza" (che è possibile definire come la combinazione di tre caratteristiche: varietà, marca e confezione) più venduta nello specifico punto vendita. Il prezzo della referenza prende il nome di quotazione. Ciò significa che, tra una città e un'altra ma anche tra un mese e l'altro con riferimento alla stessa città, le quotazioni possono riferirsi a diverse combinazioni di varietà, marca e confezione. Pertanto i confronti temporali possono essere effettuati correttamente solo utilizzando gli indici diffusi dall'Istat e dagli Uffici Comunali di Statistica, mentre le informazioni sui livelli dei prezzi possono fornire informazioni utili nell'ambito di uno specifico mese. Le ragioni ora esposte sconsigliano, quindi, l'utilizzazione dei dati sui livelli dei prezzi per confronti fra le diverse città.

⁴ Da aprile 2009, per motivi legati al terremoto, non si forniscono i dati del comune dell'Aquila ed il numero dei comuni è sceso a 59.

- ✓ Patata comune
- ✓ Batata (o Patata dolce)

In particolare vengono rilevati i seguenti dati:

- ✓ Superficie totale investita (ha)
- ✓ Produzione per ettaro (q/ha)
- ✓ Produzione totale (q)
- ✓ Produzione raccolta (q)

Le rilevazioni dei dati circa le coltivazioni agrarie pubblicati dall'Istat hanno cadenza annuale. Tali dati vengono mensilmente rivisti e aggiornati seguendo per ogni coltivazione il proprio ciclo produttivo. Per quanto riguarda le patate nel mese di agosto 2010 sono disponibili le prime stime sulla produzione di patate primaticce relative alla rilevazione aggiornata al mese di giugno 2010. Per gli anni precedenti al 2010 sono già disponibili i dati definitivi.

D) COMMERCIO CON L'ESTERO

I dati relativi al commercio estero sono reperibili sulla banca dati online delle statistiche sul commercio con l'estero (Coeweb: <http://www.coeweb.istat.it/>), a cura dell'ISTAT. Sono disponibili i dati mensili disaggregati per paese delle importazioni ed esportazioni dell'Italia da e per il resto del mondo sia in termini quantitativi che in valore. Per quanto riguarda gli scambi con l'estero di patate l'ISTAT pubblica online i dati mensili relativi alle importazioni ed esportazioni dei seguenti prodotti:

- ✓ "Patate destinate alla semina" (cod. 07011000),
- ✓ "Patate, fresche o refrigerate, destinate alla fabbricazione della fecola" (cod. 07019010)
- ✓ "Patate di primizia, fresche o refrigerate, dal 1 gennaio al 30 giugno" (cod. 07019050)
- ✓ "Patate, fresche o refrigerate (escl. quelle da semina, di primizia, nonché quelle destinate alla fabbricazione della fecola)" (cod. 07019090)

Ogni mese vengono aggiornati i dati mensili relativi alle importazioni ed esportazioni del 3° mese che precede il mese corrente. Quindi ad esempio nel mese di giugno 2010 sono stati aggiornati i dati relativi al mese di marzo 2010.

E) MERCATO INTERNAZIONALE

1) FAO

Il portale web della FAO (*Food and Agricultural Organization*) contiene una sezione *Statistics* all'indirizzo <http://www.fao.org/corp/statistics/en/> da cui è possibile accedere ad una serie di database relativi alle statistiche sulle produzioni agricole ed agroalimentari a livello mondiale. Di particolare interesse per il mercato delle patate sono:

Agro-MAPS

<http://www.fao.org/landandwater/agll/agromaps/interactive/page.jspx>

Un database contenente i dati annuali relativi alla superficie investita, produzione e resa delle patate a livello mondiale per singolo Paese per la consultazione dei dati e la costruzione di grafici, tabelle e cartogrammi suddivisi per singoli Paesi o per Continente.

FAOSTAT-Agriculture

<http://faostat.fao.org/site/339/default.aspx>

Nella sezione "*Production*" sono disponibili i dati relativi alla produzione, superficie investita, resa dal 1961 al 2008 delle patate per singolo Paese.

Nella sezione "*Trade*" sono disponibili i dati annuali relativi all'import-export in volume ed in quantità relativi a partire dal 1961 e fino al 2007. Tali dati sono disponibili sia a livello mondiale che disaggregati per singolo Paese. Per quanto riguarda il mercato delle patate sono disponibili i dati sul commercio internazionale dei seguenti prodotti:

- ✓ Patate (*Potatoes*)
- ✓ Farina di patate (*Potatoes Flour*)
- ✓ Scarti di patate (*Potato Offals*)

Nella sezione "*food supply*" sono contenuti i dati relativi all'approvvigionamento alimentare per singolo prodotto (nel caso specifico "patate") e per singolo Paese dal 1961 al 2007. I dati relativi al consumo sono disponibili:

- ✓ consumo in tonnellate
- ✓ consumo annuale pro-capite in chilogrammi
- ✓ consumo giornaliero pro-capite in grammi
- ✓ consumo giornaliero pro-capite in chilocalorie
- ✓ consumo giornaliero pro-capite di proteine in grammi
- ✓ consumo giornaliero pro-capite di grassi in grammi

Nella sezione "*Prices*" sono disponibili i dati annuali relativi ai prezzi alla produzione delle patate per singolo Paese dal 1991 al 2008 espressi in:

- ✓ Valuta locale per tonnellata
- ✓ dollari USA (*US \$*) per tonnellata

2) EUROSTAT

Nella sezione "Agricoltura" della banca dati Eurostat:

<http://epp.eurostat.ec.europa.eu/portal/page/portal/agriculture/data/database>

sono disponibili i dati relativi alle statistiche sul settore agricolo dei Paesi appartenenti all'Unione Europea.

Nella sotto-sezione "*Agricultural prices and price indices*" si trovano i prezzi di vendita dei prodotti agricoli (prezzi assoluti) dal 2000 al 2009 per i seguenti prodotti del mercato delle patate:

- ✓ Patate primaticce (*Early potatoes*)
- ✓ Principali colture di patate (*Main crop potatoes*)
- ✓ Semi di patate (*Seed potatoes*)

- ✓ Altre patate (*Other potatoes*)

Nella stessa sottosezione si trovano gli indici dei prezzi dei prodotti agricoli alla produzione annuali e quadrimestrali dal 2000 al 2009 relativi ai seguenti prodotti:

- ✓ Patate - comprese le sementi (*POTATOES - including seeds*)
- ✓ Patate destinate al consumo (*Potatoes for consumption*)
- ✓ Patate primaticce (*Early potatoes*)
- ✓ Principali colture di patate (*Main crop potatoes*)
- ✓ Semi di patate (*Seed potatoes*)
- ✓ Altre patate (*Other potatoes*)

Nella sottosezione "*Agricultural products*" sono disponibili i dati relativi alla superficie investita, produzione e resa di:

- ✓ Patate
- ✓ Patate primaticce
- ✓ Altre patate

dal 1955 al 2009 per i paesi appartenenti all'Unione Europea.

Nella stessa sottosezione sono disponibili i dati relativi al bilancio di approvvigionamento di patate per ogni campagna di commercializzazione dal 1955 al 2009 (*Potatoes balance sheet - marketing year*). I dati si riferiscono a consumo, import-export, variazione degli stock per i seguenti prodotti:

- ✓ Patate
- ✓ Patate novelle
- ✓ Altre patate
- ✓ Fecola di patate

a livello comunitario per singolo Paese.

3) Quotazioni Borse merci europee

Quotazioni di riferimento per il prodotto fresco e da industria le sui principali mercati europei:

- ✓ **GERMANIA**

REKA Rheinland - Rheinischen Erzeugergemeinschaft KArtoffeln

link: http://www.reka-rheinland.de/index.php?option=com_content&task=view&id=37&Itemid=50

- ✓ **OLANDA**

Nederlandse Aardappel Organisatie

link: <http://www.nao.nl/markt>

- ✓ **BELGIO**

link: <http://www.aardappelinfo.nl/home>

link: <http://www.belgapom.be/nl/belgapomnotering/>

✓ **INGHILTERRA**

Potato Council

link: www.potato.org.uk/

✓ **FRANCIA**

FranceAgriMer - Service des nouvelles des marchés

link: http://www.snm.agriculture.gouv.fr/cgi-bin/cgiindex?/cgi-bin/cgimar%7C3FLISTESP%7C3AFLG:/cgi-bin/cgimar%7C3FE0785:les_prix_par_produit

Mercati a termine

Le quotazioni sul mercato a termine europeo delle patate, **Eurex**, si riferiscono ai seguenti contratti:

✓ *London Potato Futures*

link: http://www.eurexchange.com/trading/products/COM/AGR/FLPI_en.html?mode=quotes

✓ *European Processing Potato Futures*

link: http://www.eurexchange.com/trading/products/COM/AGR/FEPP_en.html?mode=quotes

F) Siti internet che forniscono notizie aggiornate ed informazioni utili sul mercato delle patate

Centro di documentazione per la patata: www.ce-pa.it/

Unapa (Unione Nazionale tra le Associazioni dei produttori di patate) <http://www.unapa.it/>

ASSOPA: <http://www.assopa.com/>

Italpatate: <http://italpatate.areasnet.net/>

PotatoReporter Online: <http://www.potatoreporteronline.com/newsletters.asp>

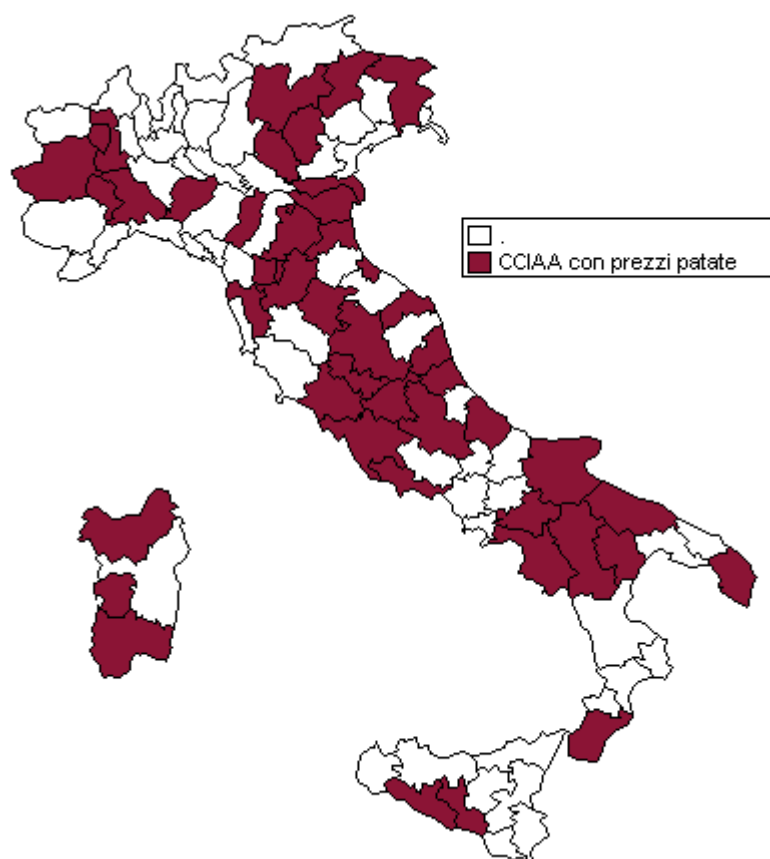
Relazione sulla creazione della banca-dati sui prezzi delle patate e verifica delle possibilità di armonizzazione

1) Costruzione della banca-dati sui prezzi nazionali delle patate

Per la costruzione del database contenente i prezzi nazionali delle patate sono stati utilizzati i listini dei prezzi all'ingrosso delle Camere di Commercio italiane che quotano tale categoria di prodotti. Il periodo di riferimento è stato di 48 mesi, dal mese di luglio 2008-al mese di luglio 2010.

Dall'analisi effettuata sui mercuriali delle Camere di Commercio e delle Borse Merci nazionali è emerso che le produzioni agricole relative alle diverse varietà di patate sono rilevate in 16 regioni italiane. Sono escluse unicamente: Valle d'Aosta, Lombardia, Liguria e Molise. Il cartogramma 1 mostra tutte le Camere di Commercio nazionali che all'interno dei propri listini prezzi rilevano le quotazioni provinciali delle patate.

Cartogramma 1: CCIAA italiane che rilevano i prezzi all'ingrosso delle patate nei propri listini prezzi



Fonte: Elaborazione BMTi su dati Camere di Commercio

La tabella seguente mostra, divise per regione, le Camere di Commercio che quotano i prezzi all'ingrosso delle patate nei propri listini prezzi, le declaratorie di prodotto presenti negli stessi e le note relative alla periodicità dei listini ed ai relativi aggiornamenti.

Tabella 1: CCIAA nazionali che rilevano i prezzi delle patate con indicazione delle caratteristiche dei rispettivi listini e dei prodotti quotati nei singoli listini

CCIAA	Listino	Prodotti
PIEMONTE		
ALESSANDRIA	Listino settimanale dal 2000. Quotazioni nella seconda metà dell'anno.	Patate Pasta Bianca (In Cassoni) Patate Pasta Bianca (In Sacchi Da 10 Kg) Patate Pasta Gialla (In Cassoni) Patate Pasta Gialla (In Sacchi Da 10 Kg) Patate Pasta Bianca "Kennebec" (In Sacchi Da 10 Kg) Patate Pasta Bianca "Kennebec" (In Sacchi Da 10 Kg)
BIELLA	Listino quindicinale da agosto 2000.	Patate Novelle Patate Dolci Patate Comuni
TORINO	Listino quindicinale dal 2001	Novelle Scottate, Cartoni Da 10 Kg (Surgelati o Congelati) Prefritte - Novelle Da 10 Kg (Surgelati o Congelati) Prefritte - Stik Buste Da 1 Kg (Surgelati o Congelati) Prefritte - Stik Cartoni Da 10 Kg (Surgelati o Congelati)
VERCELLI	Listino settimanale dal 2002	Patata Nazionale Patate Estero Patata Novella
ASTI	Listino settimanale prezzi all'ingrosso da gennaio 2002	Patate Bologna P. Gialla Patate Locali Patate Francia
TRENTINO ALTO ADIGE		
TRENTO	Listino mensile fino a dicembre 2008	Patate Novelle Produzione Nazionale Patate Produzione Nazionale Patate Produzione Locale Patate Prov. Estero
VENETO		
BELLUNO	Listino mensile dal 2006	Patate Comuni
ROVIGO	Listino settimanale	Mercato Di Lusia Patate Dolci Americane Patate Lunghe Patate Novelle Lav. Patate Rosse Patate Tonde Mercato Di Rosolina Patate Dolci Americane Patate Lavorate Patate Tonde Patatine Patate Tipo Estero Lunghe
VERONA	Listino settimanale dal 2006	Lunghe Tonde Prod. Comprensorio Colognese In Bins (Agata - Primura)
VICENZA	Listino settimanale	Patate Prima Sacchi Veneto Patate Binhje Prima Sacchi Olanda Patate Rosse Desiree Prima Sacchi Olanda Patate Patate Pelate Cartoni Francia
FRIULI VENEZIA GIULIA		
UDINE	Listino mensile	Patate In Sacco Olanda Prov. Estera Patate Kennebec Prov. Loc.

CCIAA	Listino	Prodotti
EMILIA ROMAGNA		
FERRARA	Listino settimanale e mensile prezzi all'ingrosso dal 2002	Patate Comuni Patate Bologna Patate Primura Olandese Kg, Agata Kg, Kennebec Nazionale Patate Dolci Patate Novelle
PIACENZA	Listino settimanale dal 2008	Patate Varie Di Produzione Varia Nazionale Patate Polpa Gialla Di Produz. Varia Nazionale
RAVENNA	Listino settimanale dal 2003	Patate
REGGIO NELL'EMILIA	Listino settimanale dal 2001	Patate - Arricchite Al Selenio Patate - Novelle Patate - Tipo Lungo P. Gialla Emilia Romagna Patate - Tipo Lungo P. Gialla Francia
RIMINI	Listino mensile dal 2000; aggiornato a maggio 2010	Patate Polpa Gialla: I^ Cat. - Cipro - 40-60 - Alla Rinfusa I^ Cat. - Emilia Romagna - 40-60 - In Rete - Alla Rinfusa I^ Cat. - Emilia Romagna - 50-70 - Alla Rinfusa I^ Cat. - Francia - 40-60 - Alla Rinfusa I^ Cat. - Sicilia - 40-60 - Novelle - In Rete - Alla Rinfusa Patate Rosse: I^ Cat. - Francia - 40-60 - Alla Rinfusa I^ Cat. - P.V.N. - 40-60 - Alla Rinfusa
BOLOGNA	Listino settimanale	Patate In Bins - A Rendere Cal. 45+ Patate In Sacchi Da 5 Kg Cal.45/75
TOSCANA		
AREZZO	Listino mensile dal 2003 fino a maggio 2010	Patate Da Consumo In Sacco Retina (Franco Grossista) Patate Seme Origine Europa (Franco Grossista) Patate (Franco Mercato Ortofrutticolo)
FIRENZE	Listino settimanale prezzi all'ingrosso da gennaio 2008	Patate Emilia Romagna Patate Bisestili Sicilia Patate Novelle P.V.N. Patate P.V.N. Patate Toscana
PISTOIA	Listino settimanale dal 2003 fino al 2005	Patate Comuni Patate Novelle
PRATO	Listino mensile dal 2000.	Patate Novelle Patate Nazionali
UMBRIA		
PERUGIA	Listino mensile dal 2003	Patate Nazionali Patate Novelle Napoli Patate Novelle Sicilia Patate Emilia Patate Rosse
TERNI	Listino mensile fino a settembre 2008.	Patate Comuni Patate Novelle

CCIAA	Listino	Prodotti
LAZIO		
LATINA	Listino mensile dal 2002. Non quotate	Patate Primaticce Pasta Gialla: Spunta (Novelle) Patate Comuni Pasta Gialla: Spunta Patate Comuni Pasta Gialla: Tonda Berlino (Agata) Patate Comuni Batata Americana
RIETI	Listino mensile; aggiornato a dicembre 2009	Patata Tonda Patata Lunga
ROMA	Listino settimanale dal 1998	Patata Avezzano (Confezionata) Patata Provenienza Viterbo (Confezionata) Patata Provenienze Varie Patata Provenienza Nazionale (Confezionata)
VITERBO	Listino mensile dal 2002	Patata Per Uso Alimentare (Produzione Locale)
MARCHE		
ANCONA	Listino mensile dal 2005	Patate Emilia Romagna 1° Qualità Patate Rosse Colfiorito 1° Qualità Patate Rosse Avezzano 1° Qualità Patate Novelle Pvn 1° Qualità
ASCOLI PICENO	Listino mensile prezzi ingrosso da aprile 2008	Patate Comuni Patate Novelle (Italia)
ABRUZZO		
CHIETI	Listino mensile dal 2001; aggiornato a giugno 2010	Patate Del Fucino Patate Comuni
L'AQUILA	Listino mensile da gennaio 2005	Patata Da Industria Grezza Patate In Confezione Da 5 Kg Patata Da Mercato Grezza Patate In Confezione Da 2,5 Kg
TERAMO	Listino mensile dal 1998	Patate Comuni (novelle)
CAMPANIA		
AVELLINO	Listino mensile prezzi all'ingrosso dal 2001	Patate Tonde Comuni Patate Lunghe Patate Novelle
SALERNO	Listino mensile prezzi all'ingrosso per gli anni 2004 e 2006	Patate Comuni Lunghe Patate Comuni Tonde Patate Novelle
PUGLIA		
BARI	Listino settimanale da settembre 2008. Non quotate.	Patate Lunghe Gialle Zona Polignano Patate Tonde Gialle Zona Polignano
FOGGIA	Listino settimanale prezzi all'ingrosso dal 2003	Patate Bisestili
LECCE	Listino mensile	Patate Dolci Patate Bologna Patate Novelle Locali Patate
BASILICATA		
MATERA	Listino mensile dal 2005	Patate Comuni Patate Novelle

Prodotti del Fucino

CCIAA	Listino	Prodotti
CALABRIA		
REGGIO CALABRIA	Listino settimanale dal 2008	Patate Avezzano Patate Dolci Patate Locali Patate Novelle Sicilia Patate Rosa Patate Selenio Patate Silane
SICILIA		
AGRIGENTO	Osservatorio prezzi mensile periodo gen-set 2007. Listini ingrosso e consumo.	Patate 1° Scelta Patate 2° Scelta
CALTANISSETTA	Listino mensile fino a marzo 2007	Patate
SARDEGNA		
CAGLIARI	Listino mensile dal 2006	Patate Comuni Patate Novelle
ORISTANO	Listino mensile	Patate Novelle Patate Comuni
SASSARI	Listino mensile dal 2006	Patate novelle pasta gialla Patate rosse - prod. Locale Patate rosse - prod. Nazionale Patate rosse - prod. Estero Patate novelle pasta gialla - prod. Locale Patate novelle pasta gialla - prod. Nazionale Patate novelle pasta gialla - prod. Estero Patate pasta gialla - prod. Locale Patate pasta gialla - prod. Nazionale Patate pasta gialla - prod. Estero

Fonte: Elaborazione BMTi su dati Camere di Commercio

Nota: Nel campo listino dove non è specificato l'ultimo listino disponibile la pubblicazione del listino avviene regolarmente e tempestivamente e sono presenti le quotazioni.

La selezione dei listini prezzi camerale da inserire all'interno del database unico sui prezzi delle patate è stata effettuata in prima istanza sulla base della disponibilità degli stessi, escludendo quindi dall'analisi i listini prezzi le cui quotazioni sono risultate non disponibili. In particolare, a titolo di esempio, si fa riferimento a:

- listini prezzi la cui pubblicazione è stata sospesa
- listini prezzi che vengono pubblicati con un considerevole ritardo (almeno 6 mesi) rispetto al periodo cui si riferiscono
- listini prezzi in cui le quotazioni delle patate risultano storicamente non quotate (almeno negli ultimi 24 mesi)

Al criterio della disponibilità materiale dei dati si è affiancato quello della significatività delle produzioni che caratterizzano il territorio. In base alla disponibilità dei dati sono stati infatti privilegiati i listini prezzi delle province che si caratterizzano per le più rilevanti produzioni nazionali delle diverse varietà di patate⁵.

⁵ Ove non disponibile il listino provinciale sono stati presi come riferimento per la regione interessata i listini prezzi disponibili di altre province appartenenti alla stessa.

Le tabelle 1 e 2 mostrano rispettivamente le graduatorie regionale e provinciale della produzione di patata dolce, patata comune e patata primaticcia nel 2009. Sulla base di tale classifica sono state quindi individuate le principali province e regioni che si caratterizzano per la produzione di patate al fine di includere i loro prezzi all'interno del database.

Tabella 2: Graduatoria regionale per produzione raccolta di patate nell'anno 2009

	1°	2°	3°	4°
patate in complesso	Campania	Sicilia	Emilia-Romagna	Abruzzo
patata primaticcia	Sicilia	Campania	Puglia	Sardegna
patata comune	Campania	Emilia-Romagna	Abruzzo	Calabria
patata dolce	Veneto	Lazio	Toscana	Puglia

Fonte: Elaborazione BMTI su dati Istat

Tabella 3: Graduatoria provinciale per produzione raccolta di patate nell'anno 2009

	1°	2°	3°	4°	5°
patate in complesso	Napoli	L'Aquila	Bologna	Siracusa	Cosenza
patata primaticcia	Siracusa	Napoli	Bari	Lecce	Ragusa
patata comune	L'Aquila	Bologna	Cosenza	Napoli	Livorno
patata dolce	Padova	Latina	Firenze	Rovigo	Lecce

Fonte: Elaborazione BMTI su dati Istat

Tuttavia oltre che della significatività delle produzioni a livello territoriale per la selezione delle piazze da inserire nell'analisi si è tenuto conto delle declaratorie delle diverse tipologie di prodotti presenti all'interno dei listini prezzi camerati.

Come si può facilmente notare dalla tabella 1 le declaratorie delle produzioni di patate presenti nei diversi listini prezzi nazionali sono molto differenti. Le diverse classificazioni prendono in considerazione le seguenti caratteristiche del prodotto:

- provenienza (locale, nazionale ed estera)
- morfologia (lunghe, tonde, calibro)
- fisiologia (a pasta bianca, a pasta gialla, rosse)
- periodo di raccolta:
 - patata precoce: febbraio-giugno
 - patata comune: giugno-settembre
 - patata bisestile: novembre-febbraio
- modalità di confezionamento (in sacchi, in cassoni)
- presentazione (rinfusa)
- destinazione d'uso (uso alimentare, da industria)

Per quanto riguarda la selezione dei listini prezzi da inserire nel database unico dei prezzi delle patate in base alle declaratorie di prodotto si è discrezionalmente privilegiata la completezza delle denominazioni dei singoli prodotti escludendo quindi i listini prezzi le cui denominazioni risultino troppo generiche tali che non consentono una esatta identificazione del prodotto vista la vasta gamma di varietà e tipologie (ad esempio sono stati esclusi i listini contenenti la semplice denominazione "patata").

In sintesi, data l'estrema differenziazione delle caratteristiche merceologiche dei prodotti e la finalità di creare un database unico dei prezzi delle patate a livello nazionale si è scelto in questa sede di individuare un nucleo di Camere di Commercio rilevanti per la produzione di patate e che pubblichino le rilevazioni dei

prezzi in modo costante ed aggiornato e che assicurino nel corso del tempo un costante flusso di dati che rendano possibile l'aggiornamento dell'analisi sui prezzi e sul mercato delle patate.

I listini in tal modo identificati sono quelli relativi alle piazze di:

- ✓ Avellino
- ✓ Bologna
- ✓ Cagliari
- ✓ Chieti
- ✓ Firenze
- ✓ L'Aquila
- ✓ Lecce
- ✓ Oristano
- ✓ Reggio Emilia
- ✓ Roma
- ✓ Sassari
- ✓ Teramo

2) Armonizzazione e confronto dei prezzi

Alla creazione della banca dati unica contenente i prezzi rilevati dalle Camere di Commercio nei propri listini, sulla base delle analisi e dei criteri precedentemente illustrati, si è passati all'analisi dei singoli prodotti presenti nei listini prezzi camerali finalizzata a comprendere se, ed in che modo, è possibile mettere in relazione i prezzi di listini diversi.

Sono state quindi verificate le possibilità di armonizzazione dei dati presenti all'interno del database attraverso la costruzione di un **listino omogeneo** delle patate che riporti ad una classificazione unitaria di prodotti "omogenei" denominati in maniera differente nei singoli listini camerali.

Come ogni processo di generalizzazione, i "livelli superiori", a cui ricondurre i prodotti locali, vanno necessariamente a trascurare alcune delle caratteristiche dei prodotti rilevati localmente. Il listino omogeneo non ha tuttavia la finalità di sostituire i listini locali o di disconoscere la tipicità delle caratteristiche dei propri prodotti. Vengono "mappati" (ovvero ricondotti ad una singola voce del listino omogeneo) solamente i prodotti locali le cui caratteristiche rientrano in quelle di un prodotto del listino omogeneo. Ed il listino omogeneo, se da una parte consente di effettuare analisi che abbiano anche un respiro nazionale, dall'altra può essere utilizzato per confrontare le variazioni dei prezzi rilevati localmente con quelli di prodotti (quantomeno) simili rilevati da altre Camere di Commercio.

Sulla base dei dati raccolti all'interno del database è stato possibile individuare i seguenti prodotti del listino omogeneo delle patate:

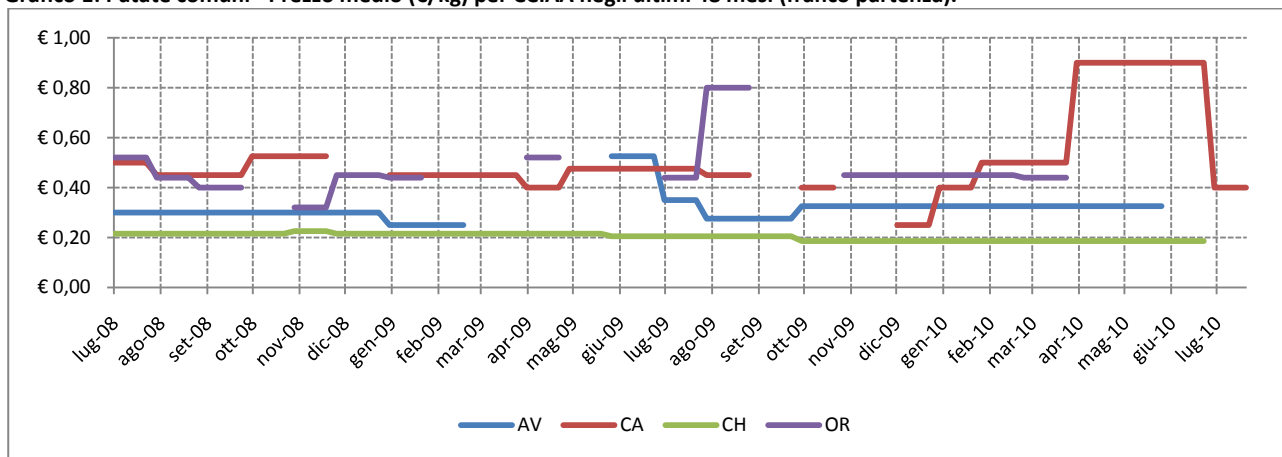
1. Patate comuni
2. Patate novelle
3. Patate del Fucino

I prodotti rilevati nei singoli listini sono denominati in maniera differente rispetto al listino omogeneo. Ma, come anticipato, vengono "mappati" solamente i prodotti le cui caratteristiche rientrano in quelle del prodotto omogeneo.

Oltre all'andamento dei prezzi attraverso il listino omogeneo è possibile confrontare il livello dei prezzi e le relative variazioni rilevati nelle diverse piazze nazionali.

Di seguito (grafici 1,2 e 3) sono riportate le rappresentazioni grafiche dell'andamento dei prezzi relativo agli ultimi 48 mesi dei prodotti "mappati".

Grafico 1: Patate comuni - Prezzo medio (€/kg) per CCIAA negli ultimi 48 mesi (franco partenza).



Fonte: Elaborazione BMTI su listini prezzi camerali

Grafico 2: Patate Novelle - Prezzo medio (€/kg) per CCIAA negli ultimi 48 mesi (franco partenza).

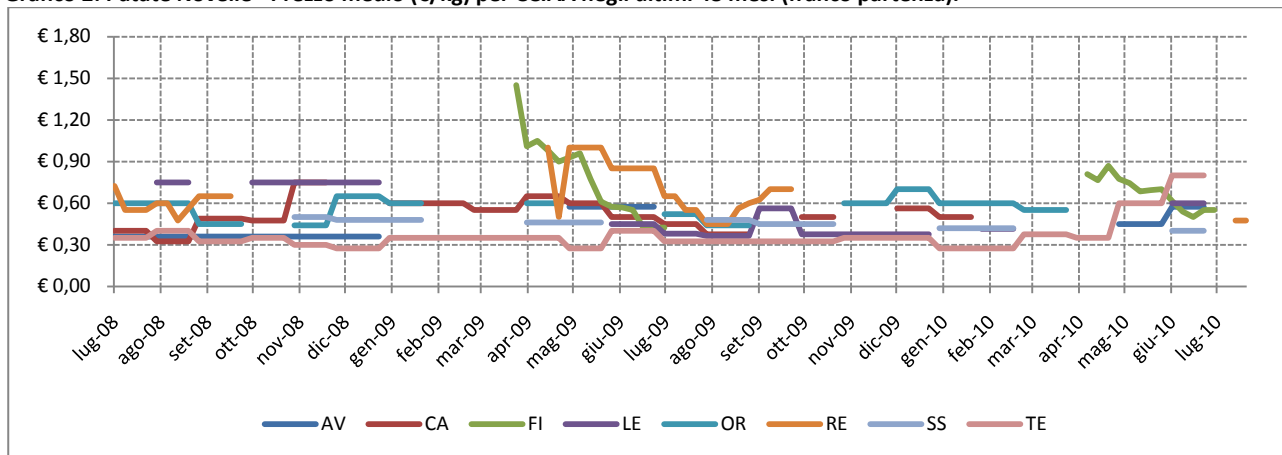
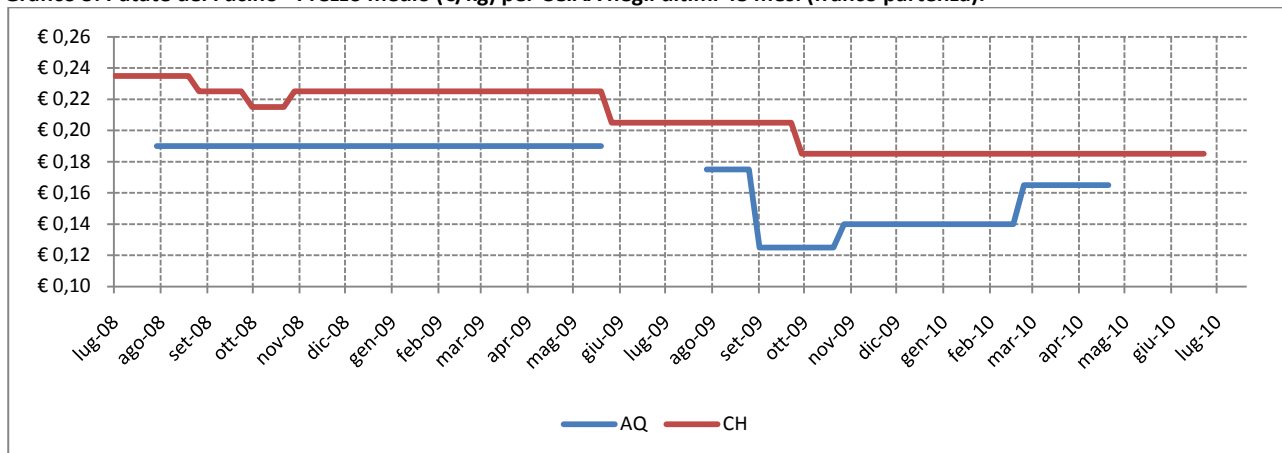


Grafico 3: Patate del Fucino - Prezzo medio (€/kg) per CCIAA negli ultimi 48 mesi (franco partenza).



Fonte: Elaborazione BMTI su listini prezzi camerali